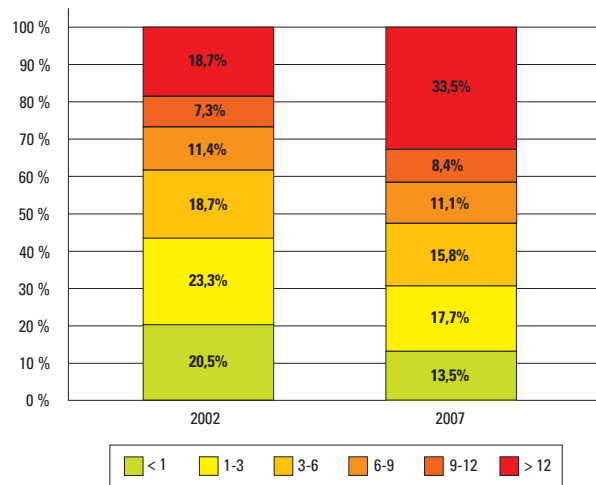


Entre septembre 2001 et septembre 2007, le nombre de demandeurs d'emploi est passé de 4.409 personnes à 9.230, soit un accroissement de 4.821 unités. Durant la dernière année écoulée (octobre 2006 à septembre 2007), les demandeurs d'emploi inscrits depuis plus d'un an ont représenté en moyenne un peu plus du tiers des demandeurs d'emploi alors qu'ils en représentaient moins d'un cinquième cinq ans plus tôt.

Proportion de demandeurs d'emploi selon la durée d'inscription en mois

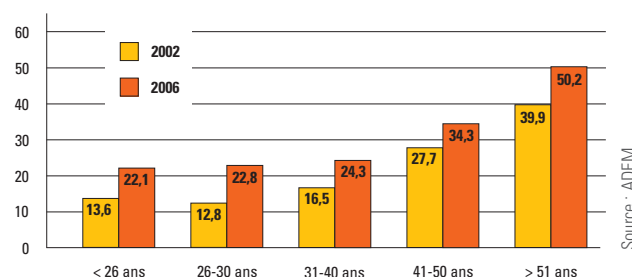


2007 correspond à la moyenne du nombre de chômeurs d'octobre 2006 à septembre 2007 ;
2002 correspond à la moyenne du nombre de chômeurs d'octobre 2001 à septembre 2002.

Entre 2002 et 2007, les demandeurs d'emploi inscrits depuis plus de douze mois expliquent près de la moitié de l'augmentation du chômage total.

Le chômage de longue durée touche davantage les travailleurs de plus de 51 ans. Alors qu'en décembre 2002, les demandeurs d'emploi de longue durée représentaient 39,9% des chômeurs de plus de 51 ans, ils en représentaient 50,2% en décembre 2006. En d'autres termes, alors qu'en 2002 un demandeur d'emploi de plus de 51 ans sur trois était au chômage depuis plus d'un an, en 2006, ils sont un sur deux. Toutefois, cet accroissement du chômage de longue durée touche l'ensemble des catégories d'âge, y compris les plus jeunes dont pourtant l'ADEM souligne qu'ils « ont plus de facilités à réussir leur insertion ou réinsertion dans la vie active dans des délais plus rapprochés¹ ».

Proportion de chômeurs de longue durée selon l'âge



¹ ADEM, Rapport annuel 2006, p.45